



Association pour le Développement des Initiatives Paysannes,
ASSODIP asbl



Antenne du Tanganyika

Regards illustrés de la montée des eaux du Lac Tanganyika et de la Rivière Lukuga : Défis et perspectives



Juin 2024.

0. Introduction :

La montée des eaux du Lac Tanganyika et de la rivière Lukuga dans la province du Tanganyika est un phénomène alarmant qui a des conséquences dévastatrices sur les populations riveraines, en particulier dans la Ville de Kalemie. Des maisons et des routes ont été englouties, laissant les habitants sans abri et démunis. Cette situation critique nécessite une attention urgente de la part des décideurs gouvernementaux, tant au niveau national que provincial.

Ces quelques pages illustrées visent à mettre en lumière les effets dévastateurs de la montée des eaux et à plaider en faveur d'une action rapide et efficace pour résoudre cette crise humanitaire. Il est essentiel que les décideurs prennent conscience de l'urgence de la situation et mettent en place des mesures concrètes pour soutenir la ville de Kalemie et sa population.

Il convient de souligner que cette montée des eaux peut être liée aux changements climatiques actuels, qui ont un impact global sur les écosystèmes aquatiques. Cependant, il est également important de reconnaître le rôle joué par le comportement irresponsable de certaines populations qui ne sont pas suffisamment sensibilisées à la protection et à la conservation de la nature.

Ce travail se propose donc d'illustrer les conséquences dramatiques de la montée des eaux du Lac Tanganyika et de la rivière Lukuga à travers des images, des témoignages poignants et des données factuelles. Il mettra en évidence l'urgence d'une intervention gouvernementale pour fournir une assistance immédiate aux personnes touchées et pour mettre en place des mesures de prévention à long terme.



I. Contexte et justification

La ville de Kalemie, anciennement connue sous le nom d'Albertville, est le chef-lieu de la province du Tanganyika en République démocratique du Congo. Elle est située sur la côte ouest du lac Tanganyika et est l'une des principales villes de la région, aux côtés de Baraka, Uvira au Sud-Kivu. Quelques kilomètres séparent Kalemie de la Ville de Kigoma en Tanzanie au bord du même lac. Kalemie est le point de départ d'une ligne de chemin de fer qui relie la ligne nord-sud (Kindu-Lubumbashi) à la ville de Kabalo, gérée par la Société nationale des chemins de fer du Congo (SNCC). Cette voie ferroviaire joue un rôle essentiel dans la région.

Depuis 2015, Kalemie est devenue le chef-lieu de la province du Tanganyika, à l'occasion du démembrement du grand Katanga. Tanganyika Province, comprend six territoires : Moba, Kongolo, Manono, Kabalo, Kalemie et Nyunzu. En tant que chef-lieu provincial, Kalemie abrite les institutions publiques provinciales et joue un rôle géopolitique important.

La ville est entourée au nord par le territoire de Fizi(Sud Kivu), au sud par le territoire de Moba, à l'est par le lac Tanganyika et la Tanzanie, et à l'ouest par les territoires de Manono et de Nyunzu. Kalemie se compose de trois parties distinctes : la zone riveraine du lac, le centre commercial traversé par le boulevard Lumumba où se trouvent des boutiques, des hôtels et des magasins, et enfin les zones de pêche.

La pêche dans le lac Tanganyika occupe une place prépondérante parmi les activités économiques de Kalemie. Les poissons tels que les fameux "Ndakala" et "Mikebuka" sont exportés dans plusieurs villes du pays, y compris la capitale Kinshasa, ainsi que dans les chefs-lieux des deux Kasai.

Le climat de Kalemie se caractérise par une saison des pluies étouffante et nuageuse, et une saison sèche partiellement couverte de nuages, avec des températures chaudes toute l'année. Les températures varient généralement entre 17 °C et 30 °C, rarement descendant en dessous de 16 °C ou dépassant 32 °C.

Sur le plan sécuritaire, la situation semble être assez stable mais on note ces derniers temps quelques cas de cambriolage dans certains quartiers de la Ville.

Malgré les variations observées cette année en termes de pluviométrie, il est indéniable que la montée des eaux du Lac Tanganyika suscite des interrogations légitimes.

II. Historique de la montée des eaux du Lac Tanganyika

Le lac Tanganyika est l'un des plus anciens et des plus grands lacs d'eau douce au monde, situé en Afrique de l'Est, partagé entre quatre pays : la Tanzanie, la République Démocratique du Congo (RDC), le Burundi et la Zambie. L'histoire de la montée des eaux du lac Tanganyika remonte à des milliers, voire des millions d'années, et est le résultat de processus géologiques et climatiques complexes.¹



2

¹ <http://www.echosdafrique.com/20240513-comprendre-la-montee-des-eaux-du-lac-tanganyika-pour-assurer-la-mitigation-des-risques>

² https://www.google.com/search?sca_esv=ba085665fbb45bd4&sca_upv=1&sxsrf=ADLYWILdqW6g8B21ejE-FWYM7z3V7DCeRg:1718883089755&q=lac+tanganyika&udm=2&fbs=AEQNm0CbCVgAZ5mWEJDg6aoPVcBgTlosgQ SuzBMlnAdio07UCJ16UzuOxd8OuOB5Hh4Nquv5xDonk8RIhlu4Jvxz3FUaTFbltaS4di0xPzu-tgAzRYnyjkBXh3uKbTdfRgTSlY53TtyqmyWgTSs4PpcWhxm5JKLcmaShdwu15LG8X0OKrrMzXjcPwAYbSYVTTaG4-jMuMU1alxQ4ZBKyJKy5JMUy7rmovw&sa=X&ved=2ahUKEwjzpea_iuqGAXUGbvEDHZxIDlcQtKgLegQIDRAB&biw=1366&bih=641&dpr=1#vhid=7ZXVjDpMwGXDMm&vssid=mosaic

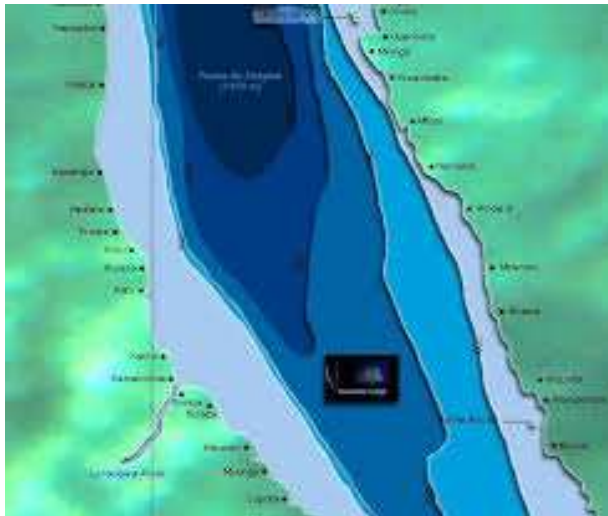
Aperçu historique de la montée des eaux du lac Tanganyika

Formation géologique : Le lac Tanganyika est un lac d'origine tectonique, formé par l'effondrement de la croûte terrestre dans une dépression le long de la vallée du grand rift est-africain. Il est estimé que le lac a commencé à se former il y a environ 9 à 12 millions d'années.

Variations du niveau de l'eau : Au fil du temps, le niveau de l'eau du lac Tanganyika a connu des variations dues à des facteurs tels que les mouvements tectoniques, les précipitations, l'évaporation et les changements climatiques. Ces variations ont influencé la taille et la profondeur du lac au cours des millénaires.

Influences climatiques : Les changements climatiques, tels que les périodes glaciaires et interglaciaires, ont eu un impact sur le niveau de l'eau du lac Tanganyika en modifiant les précipitations, les températures et les régimes hydrologiques de la région.

Évolution de la biodiversité : La montée et la baisse des eaux du lac Tanganyika ont joué un rôle crucial dans l'évolution de sa biodiversité unique, en permettant l'isolement et la diversification des espèces endémiques de poissons cichlidés³.



Aujourd'hui, le lac Tanganyika continue d'être un écosystème riche en biodiversité, abritant des milliers d'espèces de plantes et d'animaux, dont de nombreuses espèces endémiques. La montée des eaux du lac Tanganyika est un phénomène naturel qui a façonné la région et influencé la vie des populations riveraines depuis des temps immémoriaux, cependant, cette montée a été amplifiée par les activités et la gestion incontrôlée des déchets surtout non biodégradables qui ont obstrué les issues de secours du lac Tanganyika.

³https://www.google.com/search?gs_ssp=eJzj4tDP1Tdlyy4zNWD0Ei7lzywuzs8rVkjOTM7lyUw5vLIYAKCpC2U&q=poissons+cichlid%C3%A9s&oeq=poissons+cichlid%C3%A9s&gs_lcrp=EgZjaHJvbWUqCQgBEC4YDRiABDIGCAAQRrg5MgkIARAUgA0YgAQyCQgCEAAyDRiABDIJCAMQABgNGIAEMgoIBBAAGAUyDRgeMg4IBRAAGAUyChgNGA8YHjIMCAYQABgFGA0YDxgMgolBxAAGAgYDRgeMgolCBAAGAgYDRge0gEJMTUwMDBqMGo3qAlAsAlA&sourceid=chrome&ie=UTF-8

⁴https://www.google.com/search?sca_esv=ba085665fbb45bd4&sca_upv=1&sxsrf=ADLYWILdqW6g8B21ejE-FWYM7z3V7DCeRg:1718883089755&q=lac+tanganyika&udm=2&fbs=AEQNm0CbCVgAZ5mWEJDg6aoPvcBgTlosgQ SuzBMLnAdio07UCJ16UzuOxd8OuOB5Hh4Nquv5xDonk8RIhlu4Jvxz3FUaTFbltaS4di0xPzu-tgAzRYnyjkBXh3uKbTdfRgTSly53TtyqmyWgTSs4PpcWxhm5JKLcmaShdwu15LG8X0OKrrMzXjcPwAYbSYvTTaG4-

III. Méthodologie

Pour mener notre recherche sur la montée des eaux du lac Tanganyika, nous avons adopté une méthodologie rigoureuse et adaptée aux spécificités de la problématique étudiée. Voici la méthodologie générale que nous avons appliquée :

1. Revues de la littérature

Nous avons appris des renseignements sur l'historique du lac Tanganyika et de la ville de Kalemie qui nous ont été très utiles pour cerner la problématique. Nous nous sommes également renseignés sur les variations passées du niveau de l'eau, nous avons également questionné les documents sur les études climatiques et géologiques de la région.

2. Entretiens et enquêtes sur le terrain

Nous avons mené des entretiens avec des experts locaux, des communautés riveraines, des autorités locales et des acteurs impliqués dans la gestion des ressources en eau pour recueillir des informations qualitatives sur leurs perceptions, les préoccupations et les besoins liés à la montée des eaux.



IV. L'avancement du lac et de la rivière Lukuga

Pour montrer la variation au cours des mois et pas seulement les totaux mensuels, nous montrons l'accumulation de pluie au cours d'une période glissante de 31 jours centrée sur chaque jour de l'année et le problème d'urbanisation. Kalemie connaît des variations saisonnières *extrêmes* en ce qui concerne les précipitations de pluie mensuelles.

Au cours des dix dernières années, de fortes pluies persistantes, suivies d'inondations, de glissements de terrain et de vents violents, ont fait monter les eaux du lac Tanganyika à des niveaux dangereux, engloutissant des routes entières, des marchés, d'écoles, des centres médicaux et des églises.



Les pluies diluviennes ont rapidement commencé à semer le chaos dans la ville et les moyens de subsistance des habitants des Quartiers Kamukolobondo, Dave et Industriel ont été engloutis par les eaux du Lac Tanganyika.

Le défi majeur réside aussi sur l'urbanisation dont les tunnels et les canalisations ont été bouchés par le déversement incontrôlé des déchets non biodégradables.

Certains ménages ont perdu leurs biens de valeurs, les parcelles et certains propriétaires sont devenus maintenant locataires à cause de ce phénomène.



“Nous dormions paisiblement la nuit du 14 au 15 Mars 2024, quand subitement, nous avons ressenti que nous étions déjà engloutis par les eaux, tous les ustensiles, le matelas, les canapés étaient déjà engloutis car l'eau était à peu près à 30 cm de hauteur. Nous avons été obligés de déménager et d'aller nous réfugier vers Kitshanga, un Quartier plus ou moins éloigné des barges du lac Tanganyika, chez notre Tante maternelle, en attendant trouver une autre maison à louer », nous a confié Yvonne Nsimire, une des victimes rescapés du Lac Tanganyika.

Même si le niveau du lac semble actuellement reculer, sa base de sable risque d'être contaminée par les eaux polluées qui ont amassé des déchets (provenant de latrines, par exemple). Pour aller à l'école, les enfants sont obligés de patauger dans les eaux des crues, ce qui les expose à des maladies comme le choléra et le paludisme.



Pour les propriétaires, les maisons inondées entraînent des pertes économiques énormes pour la plupart des gens de Kalemie. Leurs fondations sont gorgées d'eau depuis si longtemps qu'elles finiront par s'effondrer, posant un risque majeur pour la sécurité de quiconque ose y retourner.



V. Recommandation

Au vu du problème qui affecte la population de Kalemie et ces environs, nous proposons aux autorités politiques et sanitaires ceux qui suivent:

1. Les gouvernements locaux, nationaux et internationaux doivent mobiliser des ressources financières et logistiques pour fournir une assistance humanitaire d'urgence aux populations touchées. Des fonds d'urgence doivent être alloués pour reloger les personnes déplacées, fournir des abris temporaires, de la nourriture, de l'eau potable et des soins médicaux.
2. Il est essentiel de mettre en place un mécanisme de coordination efficace entre les agences gouvernementales, les organisations non gouvernementales et les acteurs de la société civile pour assurer une réponse rapide et coordonnée à la crise. Une plateforme de coordination devrait être établie pour faciliter l'échange d'informations, la planification des interventions et l'allocation des ressources.
3. Il est important de renforcer les capacités des autorités locales et des communautés affectées pour faire face aux situations d'urgence similaires à l'avenir. Cela peut inclure la formation des équipes de réponse d'urgence, le renforcement des infrastructures de prévention des inondations et l'amélioration de la gestion des ressources naturelles.
4. Une sensibilisation accrue à l'importance de la protection de l'environnement et de la conservation des ressources naturelles est nécessaire pour prévenir les catastrophes liées aux changements climatiques. Des campagnes de sensibilisation doivent être menées pour informer les populations locales sur les mesures à prendre pour réduire leur impact sur l'environnement et adopter des pratiques durables.
5. La montée des eaux du Lac Tanganyika est un problème régional qui nécessite une collaboration entre les pays riverains. Les gouvernements devraient travailler ensemble pour partager les informations, les meilleures pratiques et les ressources afin de faire face efficacement à cette crise.
6. Il est important de promouvoir la recherche scientifique et l'innovation technologique pour développer des solutions durables aux problèmes liés à la montée des eaux. Des investissements doivent être faits dans la recherche sur l'adaptation au changement climatique, les techniques de prévention des inondations et les technologies propres.

VI. Conclusion :

La montée des eaux du Lac Tanganyika et de la rivière Lukuga dans la province du Tanganyika, en particulier à Kalemie, représente une crise humanitaire majeure qui nécessite une action urgente et coordonnée. Les conséquences dévastatrices de cette montée des eaux sont déjà visibles, avec des maisons englouties, des routes coupées et des populations déplacées et vulnérables.

Il est impératif que les décideurs gouvernementaux prennent conscience de l'urgence de la situation et mettent en place des mesures immédiates pour soutenir les populations affectées. Des efforts concertés doivent être déployés pour fournir une assistance humanitaire d'urgence, reloger les personnes déplacées et mettre en place des mesures de prévention à long terme pour éviter de futures catastrophes.

Il est également crucial de sensibiliser la population à l'importance de la protection de l'environnement et de la conservation des ressources naturelles pour limiter les effets néfastes des changements climatiques. Une approche holistique et durable est nécessaire pour faire face à cette crise et assurer un avenir plus sûr et plus résilient pour les communautés riveraines du Lac Tanganyika.



Figure 1: conduite d'eau bouchée



Figure 2: immondices jetés dans les conduites d'eau



Figure 3: vidange des fosses septiques dans les rues



Figure 4: l'eau envahit les clôtures



Figure 5: Image du ravage de la bordure du lac Tanganyika



